

ASTRI FONDO PENSIONE NEGOZIALE

PER I LAVORATORI del SETTORE AUTOSTRADE, STRADE, TRASPORTI e INFRASTRUTTURE

Iscritto all'Albo tenuto dalla COVIP con il n. 148

Istituito in Italia



Viale Parioli, 10 – 00197  
Roma



+39 068072733



info@astrifondopensione.it  
astrifondopensione@pec.it



www.astrifondopensione.it

## Nota informativa

(depositata presso la COVIP il 18/12/2025)

ASTRI è responsabile della completezza e veridicità dei dati e delle notizie contenute nella presente Nota informativa.

La Nota informativa è composta da 2 PARTI e da un'Appendice:

- la **PARTI I 'LE INFORMAZIONI CHIAVE PER L'ADERENTE'**, contiene **INFORMAZIONI DI BASE**, è suddivisa in **3 SCHEDE** ('Presentazione'; 'I costi'; 'I destinatari e i contributi') e ti viene consegnata al **MOMENTO DELL'ADESIONE**;
- la **PARTI II 'LE INFORMAZIONI INTEGRATIVE'**, contiene **INFORMAZIONI DI APPROFONDIMENTO**, è composta da **2 SCHEDE** ('Le opzioni di investimento'; 'Le informazioni sui soggetti coinvolti') ed è **DISPONIBILE SUL SITO WEB** ([www.astrifondopensione.it](http://www.astrifondopensione.it));
- l'**Appendice 'Informativa sulla sostenibilità'**, ti viene consegnata al **MOMENTO DELL'ADESIONE**

### Parte I 'Le informazioni chiave per l'aderente'

Scheda 'Presentazione' (in vigore dal 31/03/2025)

#### Premessa

**Quale è l'obiettivo**

ASTRI è un **fondo pensione negoziale** finalizzato all'erogazione di una **pensione complementare**, ai sensi del **decreto legislativo 5 dicembre 2005, n. 252**.

ASTRI è vigilato dalla Commissione di vigilanza sui fondi pensione (**COVIP**).

**Come funziona**

ASTRI opera in **regime di contribuzione definita**: l'importo della tua pensione complementare è determinato dai contributi che versi e dai rendimenti della gestione. Tieni presente che i rendimenti sono soggetti a oscillazioni e l'andamento passato non è necessariamente indicativo di quello futuro. Valuta i risultati in un'ottica di lungo periodo.

**Come contribuire**

Se aderisci a ASTRI hai diritto ad avere un contributo del tuo datore di lavoro ma solo nel caso in cui versi al fondo pensione almeno il contributo minimo a tuo carico. Pertanto, la tua posizione verrà alimentata dal **tuo contributo**, dal **contributo dell'azienda** e dal **TFR futuro**.

**Quali prestazioni puoi ottenere**

- **RENDITA e/o CAPITALE** – (fino a un massimo del 50%) al momento del pensionamento;
- **ANTICIPAZIONI** – (fino al 75%) per *malattia* in ogni momento, (fino al 75%) per *acquisto/ristrutturazione prima casa* dopo 8 anni, (fino al 30%) per *altre cause* dopo 8 anni;
- **RISCATTO PARZIALE/TOTALE** – per *perdita requisiti, invalidità, inoccupazione, mobilità, cassa integrazione, decesso* – secondo le condizioni previste nello Statuto;
- **RENDITA INTEGRATIVA TEMPORANEA ANTICIPATA (RITA)**.

**Trasferimento**

Puoi trasferire la tua posizione ad altra forma pensionistica complementare dopo 2 anni (in ogni momento per perdita dei requisiti di partecipazione).

**I benefici fiscali**

Se partecipi a una forma pensionistica complementare benefici di un **trattamento fiscale di favore** sui contributi versati, sui rendimenti conseguiti e sulle prestazioni percepite.



Consulta la Sezione 'Dove trovare ulteriori informazioni' per capire come approfondire tali aspetti.

#### Le opzioni di investimento

Puoi scegliere tra i seguenti **2 comparti** (in assenza di scelta il comparto di destinazione sarà il Bilanciato)

DENOMINAZIONE	TIPOLOGIA	Sostenibilità <sup>(*)</sup>	ALTRE CARATTERISTICHE
ASTRI Garantito	garantito	No	Comparto TFR per adesioni tacite (Comparto di default in caso di RITA) <sup>1</sup>
ASTRI Bilanciato	bilanciato	No	Comparto di default per contrattuali e in mancanza di indicazione dell'aderente

<sup>1</sup>Salvo diversa scelta dell'Aderente

**(\*)** Comparti caratterizzati da una politica di investimento che promuove caratteristiche ambientali o sociali o ha come obiettivo investimenti sostenibili. In fase di adesione ti viene sottoposto un questionario (Questionario di autovalutazione) che ti aiuta a scegliere a quale comparto aderire.



Puoi trovare ulteriori informazioni sulle caratteristiche dei comparti di ASTRI nella **SCHEDA 'Le opzioni di investimento'** (Parte II 'LE INFORMAZIONI INTEGRATIVE'), che puoi acquisire dall'area pubblica del sito web ([www.astrifondopensione.it](http://www.astrifondopensione.it)).

## I comparti

### GARANTITO <sup>(1)</sup>

#### COMPARTO GARANTITO

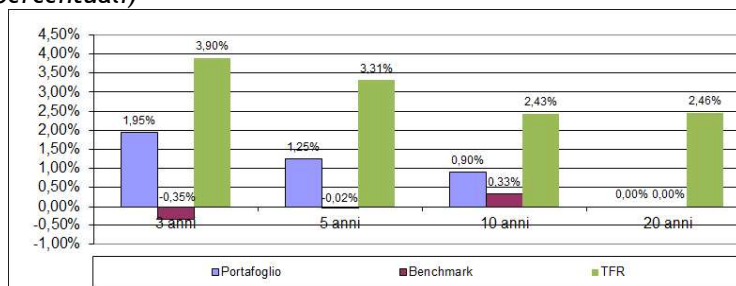
ORIZZONTE  
TEMPORALE  
**BREVE**  
*fino a 5 anni dal  
pensionamento*

La gestione è volta a realizzare con elevata probabilità rendimenti che siano almeno pari a quelli del TFR, in un orizzonte temporale pluriennale. La presenza di una garanzia di risultato consente di soddisfare le esigenze di un soggetto con una bassa propensione al rischio o ormai prossimo alla pensione.

**(1) Comparto destinato ad accogliere i flussi di TFR conferiti tacitamente e Comparto di default in caso di RITA salvo diversa scelta dell'aderente.**

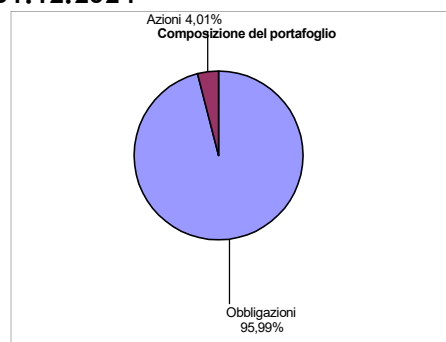
- Garanzia: È presente una garanzia; sul "capitale minimo garantito" che al verificarsi di uno degli eventi previsti (prestazione pensionistica, riscatto per decesso, invalidità o inoccupazione, anticipazione per spese sanitarie; RITA) verrà effettuato un calcolo di convenienza, a salvaguardia dell'aderente, che indicherà il maggior valore tra il 100% del valore del patrimonio o la sommatoria delle quote attribuite all'aderente valorizzate per la cc "quota di mercato".
- Data di avvio dell'operatività del comparto: **02/01/2008**
- Patrimonio netto al 31.12.2024 (in euro): **52.720.675,250**
- Rendimento netto del 2024: **2,76%**
- Sostenibilità:
  - NO - non ne tiene conto
  - SI - promuove CARATTERISTICHE AMBIENTALI O SOCIALI
  - SI - ha OBIETTIVI DI SOSTENIBILITA'

Rendimento netto medio annuo composto (valori percentuali)



Il rendimento riflette gli oneri gravanti sul patrimonio del comparto

Composizione del portafoglio al 31.12.2024



### BILANCIATO <sup>2</sup>

#### COMPARTO BILANCIATO

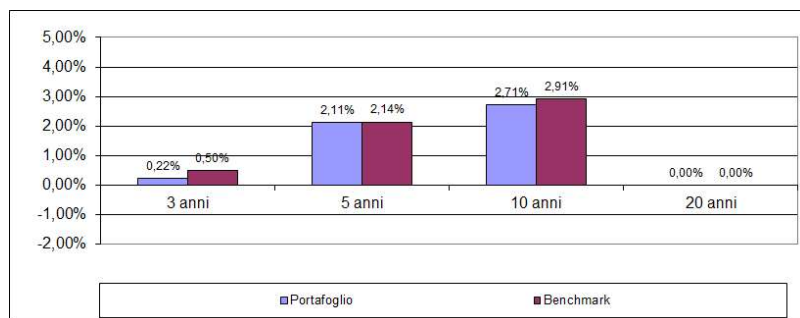
ORIZZONTE  
TEMPORALE  
**MEDIO/LUNGO**  
*tra 10 e 15 anni  
dal pensionamento*

La gestione risponde alle esigenze di un soggetto che non è prossimo al pensionamento o che privilegia la continuità dei risultati nei singoli esercizi, comunque accettando un'esposizione al rischio moderata.

**<sup>2</sup> Comparto destinato ad accogliere i flussi di contributivi degli iscritti contrattuali**

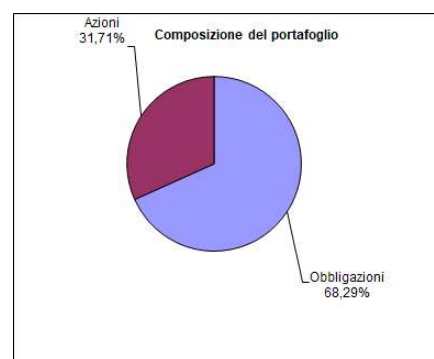
- **Garanzia:** assente
- **Data di avvio dell'operatività del comparto:** 02.01.2008
- **Patrimonio netto al 31.12.2024 (in euro):** 415.365.426,950
- **Rendimento netto del 2024:** 6,13%
- **Sostenibilità:**
  - NO - non ne tiene conto
  - SI - promuove CARATTERISTICHE AMBIENTALI O SOCIALI
  - SI - ha OBIETTIVI DI SOSTENIBILITA'

#### Rendimento netto medio annuo composto (valori percentuali)



Il rendimento riflette gli oneri gravanti sul patrimonio del comparto e non contabilizzati nell'andamento del benchmark.

#### Composizione del portafoglio al 31/12/2024



#### Quanto potresti ricevere quando andrai in pensione <sup>(3)</sup>

MASCHI			contributo iniziale 2500		contributo iniziale 5000	
eta	anni versamento	comparto	posizione finale	rendita annua	posizione finale	rendita annua
30	37	BILANCIATO	160.411,25	6.474,44	321.640,42	12.981,89
30	37	GARANTITO	140.456,61	5.669,04	281.620,55	11.366,63
40	27	BILANCIATO	100.735,16	4.219,01	202.010,34	8.460,64
40	27	GARANTITO	91.431,24	3.829,34	183.348,38	7.679,04

FEMMINE			contributo iniziale 2500		contributo iniziale 5000	
eta	anni versamento	comparto	posizione finale	rendita annua	posizione finale	rendita annua
30	37	BILANCIATO	160.411,25	5.623,16	321.640,42	11.274,99
30	37	GARANTITO	140.456,61	4.923,66	281.620,55	9.872,11
40	27	BILANCIATO	100.735,16	3.654,37	202.010,34	7.328,32
40	27	GARANTITO	91.431,24	3.316,85	183.348,38	6.651,32

<sup>3)</sup> Gli importi sono al lordo della fiscalità e sono espressi in termini reali. Il valore della rata di rendita fa riferimento a una rendita vitalizia immediata a un'età di pensionamento pari a 67 anni.



**AVVERTENZA:** Gli importi sopra riportati sono proiezioni fondate su ipotesi di calcolo definite dalla COVIP (VEDI QUI SOTTO) e potrebbero risultare differenti da quelli effettivamente maturati al momento del pensionamento. Le indicazioni fornite non impegnano pertanto in alcun modo né ASTRI Fondo Pensione né la COVIP. Tieni inoltre in considerazione che la posizione individuale è soggetta a variazioni in conseguenza della variabilità dei rendimenti effettivamente conseguiti dalla gestione e che le prestazioni pensionistiche sono soggette a tassazione.



Trovi informazioni sulla metodologia e le ipotesi utilizzate al seguente indirizzo <https://fondipensione1-f.previnet.it/fondi-pensione/psimula/astri/> sul sito web di ASTRI ([www.astrifondopensione.it](http://www.astrifondopensione.it)) puoi inoltre realizzare simulazioni personalizzate della tua pensione complementare futura.

### Cosa fare per aderire

Per aderire è necessario compilare in ogni sua parte e sottoscrivere il **Modulo di adesione**.

L'adesione decorre dalla data di ricezione del Modulo di adesione da parte del fondo. Entro 15 giorni dalla ricezione del Modulo, ASTRI ti invierà una lettera di conferma dell'avvenuta iscrizione, nella quale potrai verificare, tra l'altro, la data di decorrenza della partecipazione.

La sottoscrizione del Modulo non è richiesta ai lavoratori che conferiscano tacitamente il loro TFR o che versano il solo contributo contrattuale: ASTRI procede automaticamente all'iscrizione sulla base delle indicazioni ricevute dal datore di lavoro. In questo caso la lettera di conferma dell'avvenuta iscrizione riporterà anche le informazioni necessarie per consentire all'aderente l'esercizio delle scelte di sua competenza.

### I rapporti con gli aderenti

ASTRI ti trasmette, entro il 31 marzo di ogni anno, una comunicazione (**Prospetto delle prestazioni pensionistiche - fase di accumulo**) contenente un aggiornamento sull'ammontare delle risorse che hai accumulato (posizione individuale) e una proiezione della pensione complementare che potresti ricevere al pensionamento.

ASTRI mette inoltre a tua disposizione, nell'**area riservata** del sito web (accessibile solo da te), informazioni di dettaglio relative ai versamenti effettuati e alla posizione individuale tempo per tempo maturata, nonché strumenti utili ad aiutarti nelle scelte.

In caso di necessità, puoi contattare ASTRI telefonicamente, via *e-mail* (anche PEC) o posta ordinaria/raccomandata.

Eventuali reclami relativi alla partecipazione a ASTRI devono essere presentati in forma scritta. Trovi i contatti nell'intestazione di questa Scheda.



Se non hai ricevuto risposta entro 45 giorni o ritieni che la risposta sia insoddisfacente puoi inviare un esposto alla COVIP. Consulta la **Guida pratica alla trasmissione degli esposti alla COVIP** ([www.covip.it](http://www.covip.it)).

### Dove trovare ulteriori informazioni

Se ti interessa acquisire ulteriori informazioni puoi consultare i seguenti documenti:

- la **Parte II 'Le informazioni integrative'**, della Nota informativa;
- lo **Statuto**, che contiene le regole di partecipazione a ASTRI (ivi comprese le prestazioni che puoi ottenere) e disciplina il funzionamento del fondo;
- il **Documento sul regime fiscale**, il **Documento sulle anticipazioni** e il **Documento sulle rendite**, che contengono informazioni di dettaglio sulle relative tematiche;
- il **Documento sulla politica di investimento**, che illustra la strategia di gestione delle risorse di ASTRI.
- **altri documenti** la cui redazione è prevista dalla regolamentazione (ad esempio, il Bilancio, il Documento sul sistema di governo, ecc.).



Tutti questi documenti possono essere acquisiti dall'**area pubblica** del sito web ([www.astrifondopensione.it](http://www.astrifondopensione.it)).  
È inoltre disponibile, sul sito web della COVIP ([www.covip.it](http://www.covip.it)), la **Guida introduttiva alla previdenza complementare**.

FONDO PENSIONE NEGOZIALE

PER I LAVORATORI del SETTORE AUTOSTRADE, STRADE, TRASPORTI e INFRASTRUTTURE

Iscritto all'Albo tenuto dalla COVIP con il n. 148

Istituito in Italia



Viale Parioli, 10 - 00197  
Roma



+39 068072733



info@astrifondopensione.it  
astrifondopensione@pec.it



www.astrifondopensione.it

### Nota informativa

(depositata presso la COVIP il 18/12/2025)

### Parte I 'Le informazioni chiave per l'aderente'

ASTRI è responsabile della completezza e veridicità dei dati e delle notizie contenuti nella presente Nota informativa.

#### Scheda "I costi" in vigore dal 01/01/2026

La presenza di costi comporta una **diminuzione della posizione individuale e quindi della prestazione pensionistica**. Pertanto, prima di aderire a ASTRI, è importante **confrontare** i costi del fondo con quelli previsti dalle altre forme pensionistiche. Analoghe considerazioni valgono in caso di trasferimento ad altra forma pensionistica complementare.

#### I costi nella fase di accumulo <sup>(1)</sup>

Tipologia di costo	Importo e caratteristiche
<ul style="list-style-type: none"> <li><b>Spese di adesione</b></li> </ul>	<b>€ 30 (15 € a carico aderente, 15 € a carico azienda), da versare in unica soluzione all'atto dell'adesione</b>
<b>Spese da sostenere durante la fase di accumulo:</b>	
<ul style="list-style-type: none"> <li>– direttamente a carico dell'aderente</li> <li>– Aderenti contrattuali e cessati</li> </ul>	<b>€ 36 annui (18 € a carico aderente, 18 € a carico azienda),</b> <b>€ 36 onnicomprensiva della quota annuale e di quella una tantum di iscrizione, con prelievo annuale, nell'ultimo trimestre, direttamente dalla posizione dell'aderente. *</b>
<ul style="list-style-type: none"> <li>– Indirettamente a carico dell'aderente (prelevate trimestralmente con calcolo mensile dei ratei):</li> <li>✓ <i>ASTRI Garantito</i></li> <li>✓ <i>ASTRI Bilanciato</i></li> <li>– Depositario</li> <li>– Spese amministrative</li> </ul>	<b>0,45% del patrimonio su base annua</b> <b>0,090% del patrimonio su base annua</b> <b>0,02%</b> <b>0,01%</b>
<ul style="list-style-type: none"> <li><b>Spese per l'esercizio di prerogative individuali (prelevate dalla posizione individuale al momento dell'operazione):</b></li> <li>– Anticipazione</li> <li>– Trasferimento</li> <li>– Riscatto</li> <li>– Riallocazione della posizione individuale</li> <li>– Riallocazione del flusso contributivo</li> <li>– Rendita integrativa temporanea anticipata (RITA)</li> </ul>	Non previste Non previste Non previste Non previste Non previste <b>€ 10 (una tantum in fase di avvio prestazione)</b>
<p><sup>(1)</sup> Gli oneri che gravano annualmente sugli aderenti durante la fase di accumulo sono determinabili soltanto in relazione al complesso delle spese effettivamente sostenute dal fondo; i costi indicati nella tabella sono pertanto il risultato di una stima, volta a fornire un'indicazione della onerosità della Partecipazione.</p> <ul style="list-style-type: none"> <li>Solo per coloro che hanno un contributo dall'azienda pari all'1,5% altrimenti 18 euro</li> </ul>	

#### L'Indicatore sintetico dei costi (ISC)

Al fine di fornire un'indicazione sintetica dell'onerosità dei comparti di ASTRI, è riportato, per ciascun comparto, l'Indicatore sintetico dei costi (ISC), che esprime il costo annuo, in percentuale della posizione individuale maturata, stimato facendo riferimento a un aderente-tipo che versa un contributo annuo di 2.500 euro e ipotizzando un tasso di rendimento annuo del 4% e diversi periodi di partecipazione nella forma pensionistica complementare (2, 5, 10 e 35 anni). L'ISC viene calcolato da tutti i fondi pensione utilizzando la stessa metodologia stabilita dalla COVIP.



Per saperne di più, consulta il riquadro 'L'indicatore sintetico dei costi' della Guida introduttiva alla previdenza complementare, disponibile sul sito web della COVIP ([www.covip.it](http://www.covip.it)).



**AVVERTENZA:** È importante prestare attenzione all'ISC che caratterizza ciascun comparto. Un ISC del 2% invece che dell'1% può ridurre il capitale accumulato dopo 35 anni di partecipazione di circa il 18% (ad esempio, lo riduce da 100.000 euro a 82.000 euro).

#### Indicatore sintetico dei costi

Comparti	Anni di permanenza			
	2 anni	5 anni	10 anni	35 anni
ASTRI Garantito	1,20%	0,79%	0,64%	0,54%
ASTRI Bilanciato	0,84%	0,42%	0,28%	0,17%



**AVVERTENZA:** Per condizioni differenti rispetto a quelle considerate, ovvero nei casi in cui non si verificano le ipotesi previste, tale Indicatore ha una valenza meramente orientativa.

Per consentirti di comprendere l'onerosità dei comparti, nel grafico seguente l'ISC di ciascun comparto di ASTRI è confrontato con l'ISC medio dei comparti della medesima categoria offerti dalle altre forme pensionistiche complementari presenti sul mercato. I valori degli ISC medi di settore sono rilevati dalla COVIP con riferimento alla fine di ciascun anno solare.

L'onerosità di ASTRI è evidenziata con un punto; i trattini indicano i valori medi, rispettivamente, dei fondi pensione negoziali (FPN), dei fondi pensione aperti (FPA) e dei piani individuali pensionistici di tipo assicurativo (PIP). Il grafico indica l'ISC minimo e massimo dei comparti dei FPN, dei FPA e dei PIP complessivamente considerati e appartenenti alla stessa categoria di investimento. Il confronto prende a riferimento i valori dell'ISC riferiti a un periodo di permanenza nella forma pensionistica di 10 anni.

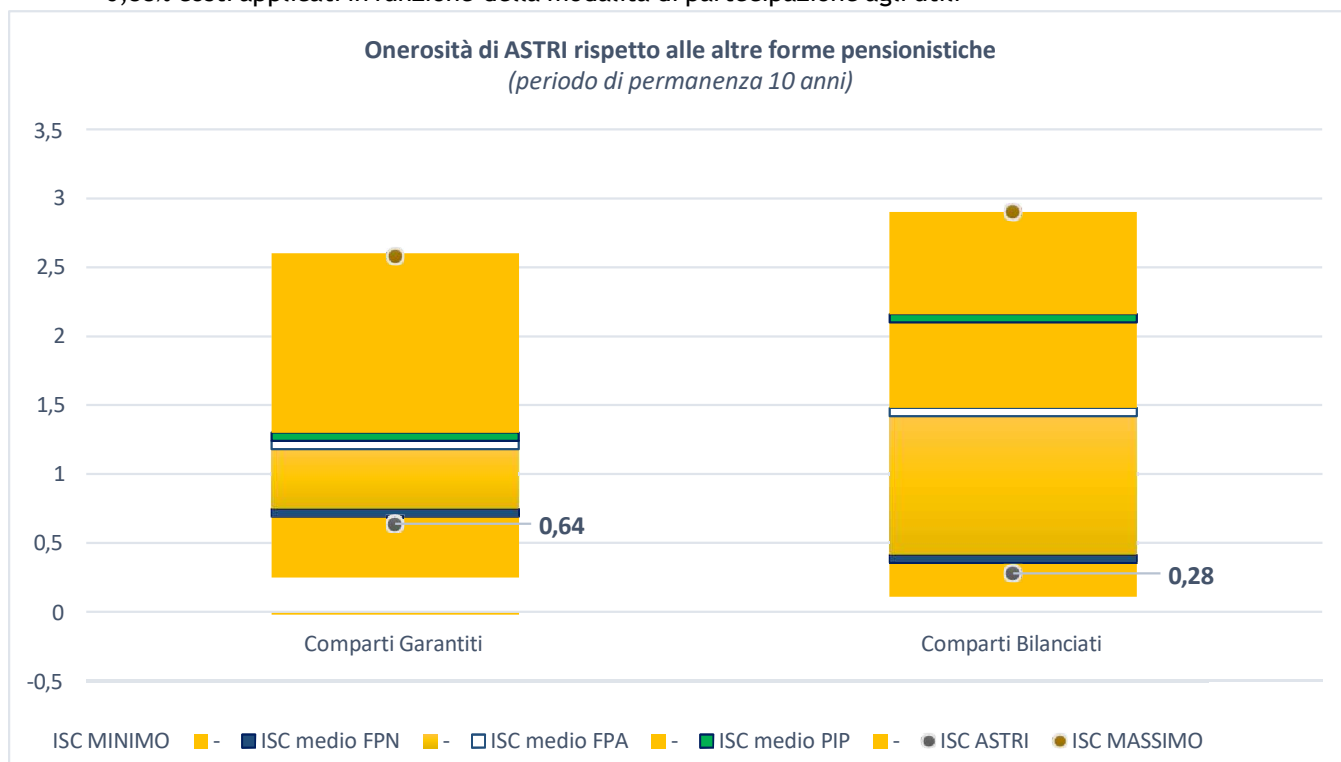


La COVIP mette a disposizione sul proprio sito il **Comparatore dei costi delle forme pensionistiche complementari** per valutarne l'onerosità ([www.covip.it](http://www.covip.it)).

#### I costi nella fase di erogazione

Al momento dell'accesso al pensionamento ti verrà pagata una rata di rendita calcolata sulla base di un coefficiente di conversione che incorpora un caricamento per spese di pagamento rendita, in particolare:

- 1,24% Caricamento percentuale sulla rata di rendita;
- 0,55% costi applicati in funzione della modalità di partecipazione agli utili



A ogni ricorrenza annuale la rata di rendita viene rivalutata.

La misura annua di rivalutazione attribuita si basa su una regola che prevede l'applicazione di un costo, in termini di rendimento trattenuto, pari all'1,00%.

Per saperne di più, consulta il **Documento sulle rendite**, disponibile sul sito web di ASTRI ([www.astrifondopensione.it](http://www.astrifondopensione.it)).



FONDO PENSIONE NEGOZIALE

PER I LAVORATORI del SETTORE AUTOSTRADALE, STRADE, TRASPORTI  
e INFRASTRUTTURE

Iscritto all'Albo tenuto dalla COVIP con il n. 148

Istituito in Italia



Viale Parioli, 10 - 00197  
Roma



+39 068072733



info@astrifondopensione.it  
astrifondopensione@pec.it



www.astrifondopensione.it

### Nota informativa

(depositata presso la COVIP il 18/12/2025)

#### Parte I 'Le informazioni chiave per l'aderente'

*ASTRI è responsabile della completezza e veridicità dei dati e delle notizie contenuti nella presente Nota informativa.*

#### Scheda 'I destinatari e i contributi' (in vigore dal 31/03/2025)

**Fonte istitutiva:** ASTRI - Fondo pensione - Fondo nazionale di previdenza complementare per i lavoratori del settore autostrade, strade, trasporti e infrastrutture è finalizzato all'erogazione di trattamenti pensionistici complementari del sistema previdenziale obbligatorio, ai sensi del d. lgs. 5 dicembre 2005, n. 252 e successive modificazioni ed è stato istituito in attuazione dell'art. 54 del CCNL 16 febbraio 2000 per il personale dipendente da società e consorzi concessionari di autostrade e trafori, dei successivi accordi intervenuti e dell'Accordo istitutivo 18 novembre 2004, sottoscritti tra FEDERRETI, FISE e le Organizzazioni sindacali FILT-CGIL, FIT-CISL, UILTRASPORTI, SLA-CISAL e UGL- Ausiliari del Traffico

#### **Destinatari:**

Sono destinatari del Fondo:

- a) i lavoratori non in prova assunti a tempo indeterminato e determinato da aziende che applicano il contratto collettivo nazionale di lavoro per i dipendenti da imprese esercenti attività di gestione delle infrastrutture viarie a pedaggio delle attività e dei servizi connessi e di supporto, dei sistemi di viabilità integrata;
- b) i lavoratori non in prova il cui rapporto di lavoro è disciplinato dal CCNL per i dipendenti da imprese esercenti autorimesse, noleggio auto con autista, locazione automezzi, noleggio motoscafi, posteggio e custodia autovetture su suolo pubblico e/o privato, lavaggio automatico e non automatico e ingrassaggio automezzi, attività di soccorso stradale e di assistenza alla mobilità nonché le attività direttamente collegate, servizi di noleggio autoambulanze con conducente;
- c) i lavoratori non in prova dipendenti dalla società INFRACOM ITALIA;
- d) i lavoratori subordinati, esclusi i dirigenti, delle Organizzazioni, stipulanti la fonte istitutiva; i dipendenti in aspettativa sindacale ex legge n. 300 del 20 maggio 1970, distaccati presso le Fonti Stipulanti; i dipendenti ed i dirigenti del Fondo Pensione.

In tal caso non opera l'associazione al Fondo delle predette Organizzazioni

2. Possono essere altresì destinatari del Fondo, alle condizioni indicate nel presente comma, i lavoratori non in prova dipendenti:

- a) da imprese che svolgono attività di gestione di infrastrutture stradali e del sistema della viabilità;
- b) da imprese dei settori convenzionalmente denominati "affini", intendendosi per tali quelle operanti nell'area dei trasporti e dei servizi alla mobilità, ivi comprese quelle che svolgono attività di supporto e ausiliarie dei trasporti.

Resta ferma la condizione che dette imprese applichino contratti collettivi sottoscritti da almeno una delle organizzazioni che stipulano il contratto collettivo nazionale di lavoro per il personale dipendente da società e consorzi concessionari di autostrade e trafori e che i contratti collettivi di lavoro applicati non prevedano la costituzione di Fondi di previdenza complementare.

L'adesione al Fondo è condizionata alla sottoscrizione di specifiche fonti istitutive - comportanti l'integrale accettazione delle norme statutarie del Fondo e del Regolamento elettorale - che stabiliscono i requisiti di accesso, i relativi tempi di adesione e la misura della contribuzione e dovrà essere autorizzata, sentito il parere delle parti firmatarie della fonte istitutiva di cui al comma 1 del precedente art. 1, dal Consiglio di Amministrazione del Fondo a maggioranza dei due terzi dei componenti.

3. L'adesione al Fondo può avvenire con le seguenti modalità:

- a) esplicita;
- b) mediante tacito conferimento del TFR;
- c) contrattuale.

4. Al Fondo sono associati:

- a) i lavoratori che abbiano aderito volontariamente al Fondo;
- b) i lavoratori che abbiano conferito - anche in forma tacita - il solo Trattamento di Fine Rapporto come previsto dal Decreto legislativo 5 dicembre 2005, n. 252, e successive modifiche e integrazioni, di seguito definito "Decreto";
- c) i lavoratori assunti a tempo indeterminato destinatari del contributo contrattuale;
- d) le aziende che hanno alle loro dipendenze almeno un lavoratore associato al Fondo;
- e) i beneficiari percettori delle pensioni complementari da parte del Fondo.

5. Possono restare associati al Fondo previo assenso del datore di lavoro - che acquisisce di conseguenza la qualità di associato al Fondo - i lavoratori che, a seguito di trasferimento d'azienda o di ramo di azienda, operato ai sensi dell'art. 2112 cod. civ. e successive modificazioni e integrazioni, abbiano perso i requisiti di cui al presente articolo, a condizione che nell'impresa eccipiente non operi analogo Fondo di previdenza complementare.

6. È consentita l'adesione al Fondo dei soggetti fiscalmente a carico degli aderenti e dei beneficiari.

Contributo contrattuale		
	Contributo Aziendale	Decorrenza e periodicità
Settore Autostrade	1,50%	I contributi sono versati trimestralmente a decorrere dal 1° gennaio 2017.
Settore Autonoleggio	1,50%	I contributi sono versati trimestralmente a decorrere dal 1° settembre 2016

#### Contribuzione settore autostrade sezione I

	Quota TFR			Contributo <sup>1</sup>		Decorrenza e periodicità
				Lavoratore <sup>2</sup>	Datore di lavoro	
Lavoratori occupati dopo il 28.04.1993		50%	100%	1%	3,50%	I contributi sono trattenuti mensilmente a decorrere dal mese successivo all'adesione e versati con periodicità trimestrale
Lavoratori già occupati al 28.04.1993 <sup>(3)</sup>	1%	50%	100%	1%	3,50%	

- (1) In percentuale degli elementi della retribuzione di cui al punto 1 dell'art. 22 del CCNL.
- (2) Misura minima per avere diritto al contributo del datore di lavoro. Il CCNL prevede la possibilità di una contribuzione aggiuntiva, ad esclusivo carico dell'aderente, nelle misure alternative dell'1%, 2%, 3%, 4%, da calcolare sugli elementi della retribuzione richiamati sub (1). In tal caso si avrà diritto ad un contributo aggiuntivo del datore di lavoro dell'1%.
- (3) Come da rinnovo CCNL del 18 luglio 2023.



### Contribuzione esplicita altre sezioni del CCNL autostrade

	Quota TFR	Contributo minimo		Decorrenza e periodicità
		Lavoratore	Datore di lavoro	
Lavoratori occupati dopo il 28.04.1993	50-100%	1%	2%	I contributi sono trattenuti mensilmente a decorrere dal primo mese successivo all'adesione e versati con periodicità trimestrale
Lavoratori già occupati al 28.04.1993	1-50-100%	1%	2%	

### Contribuzione contrattuale altre sezioni del CCNL autostrade

Contributo contrattuale				
			<b>Contributo Aziendale</b>	<b>Decorrenza e periodicità</b>
Settore Autostrade			0,5%	I contributi sono versati trimestralmente

### Contribuzione settore autonoleggio

	Quota TFR		Contributo <sup>1</sup>		Decorrenza e periodicità
			Lavoratore <sup>2</sup>	Datore di lavoro	
Lavoratori occupati dopo il 28.04.1993	100%		1%	3,50%	I contributi sono trattenuti mensilmente a decorrere dal mese successivo all'adesione e versati con periodicità trimestrale
Lavoratori già occupati al 28.04.1993	2%	100%	1%	3,50%	

(1) In percentuale degli elementi della retribuzione contrattualmente fissati dagli Accordi di rinnovo del CCNL (per 12 mensilità).

(2) Misura minima per avere diritto al contributo del datore di lavoro. Il lavoratore può fissare liberamente una misura maggiore, a suo esclusivo carico, in punti percentuali interi come stabilito dal Consiglio di amministrazione.

### Contribuzione Infracom Italia

	Quota TFR		Contributo <sup>1</sup>		Decorrenza e periodicità
			Lavoratore <sup>2</sup>	Datore di lavoro	
Lavoratori occupati dopo il 28.04.1993	100%		1%	3,50%	I contributi sono trattenuti mensilmente a decorrere dal mese successivo all'adesione e versati con periodicità trimestrale
Lavoratori già occupati al 28.04.1993	1% <sup>3</sup>	100%	1%	3,50%	

(1) In percentuale degli elementi della retribuzione di cui al punto 2 dell'art. 28 del CCL, come stabilito all'Accordo 8 gennaio 2007.


(2) Misura minima per avere diritto al contributo del datore di lavoro. Il lavoratore può fissare liberamente una misura maggiore, in punti percentuali come stabilito dal Consiglio d'Amministrazione.

(3) Da calcolare sugli elementi della retribuzione utile ai fini del TFR e da prelevare dallo stesso. Il lavoratore può scegliere di versare una quota superiore fino all'intero TFR.

La misura della contribuzione, a suo esclusivo carico, è scelta dall'aderente al momento dell'adesione e può essere successivamente variata secondo le regole e le modalità fissate dal Fondo, che sono riportate nell'apposito Modulo per la variazione contributiva.

**Contribuzione lavoratori subordinati, esclusi i dirigenti, delle Organizzazioni Stipulanti la fonte istitutiva, dipendenti in aspettativa sindacale ex legge n. 300 del 20 maggio 1970, distaccati presso le Fonti Stipulanti e i dipendenti ed i dirigenti del Fondo Pensione Astri.**

Con riferimento ai lavoratori subordinati, esclusi i dirigenti, delle Organizzazioni Stipulanti la fonte istitutiva, i dipendenti in aspettativa sindacale ex legge n. 300 del 20 maggio 1970, distaccati presso le Fonti Stipulanti ed i dipendenti ed i dirigenti del Fondo Pensione Astri, il loro contributo è regolato dagli accordi stipulati tra le Fonti Istitutive Federreti, Fise Acap e Filt Cgil, Fit Cisl, Ultrasporti, Sla Cisl, Ugl Viabilità e logistica del 16 aprile 2018 per il settore autostrade ed Aniasa, Filt Cgil, Fit Cisl Ultrasporti del 16 luglio 2018 per il settore autonoleggio. Ognuna delle predette Associazioni datoriali e sindacali si riserva la facoltà di iscrivere al Fondo Astri tutti rispettivi lavoratori dipendenti che ne facciano richiesta, versando la quota a proprio carico secondo le misure stabilite dai CCNL applicati ai dipendenti interessati, garantendo comunque il versamento della percentuale minima stabilita per legge, pari all'1% della retribuzione mensile di riferimento e ferme restando le condizioni di miglior favore in atto.

 *Puoi trovare informazioni sulle fonti istitutive di ASTRI nella **SCHEDA 'Le informazioni sui soggetti coinvolti'** (Parte II '**Le informazioni integrative**').*

*pagina bianca*

FONDO PENSIONE NEGOZIALE

PER I LAVORATORI del SETTORE AUTOSTRADE, STRADE, TRASPORTI  
e INFRASTRUTTURE

Iscritto all'Albo tenuto dalla COVIP con il n. 148

Istituito in Italia



Viale Parioli, 10 - 00197  
Roma



+39 068072733



info@astrifondopensione.it  
astrifondopensione@pec.it



www.astrifondopensione.it

**Nota informativa**  
(depositata presso la COVIP il 18/12/2025)

**Parte II 'Le informazioni integrative'**

*ASTRI è responsabile della completezza e veridicità dei dati e delle notizie contenuti nella presente Nota informativa.*

**Scheda 'Le opzioni di investimento' (31/03/2025)**

**Che cosa si investe**

ASTRI investe il tuo TFR (trattamento di fine rapporto) e i contributi che deciderai di versare tu e quelli che verserà il tuo datore di lavoro.

Aderendo a ASTRI puoi infatti beneficiare di un contributo da parte del tuo datore di lavoro se, a tua volta, verserai al fondo un contributo almeno pari alla misura minima prevista dall'accordo collettivo di riferimento.

Se ritieni utile incrementare l'importo della tua pensione complementare, puoi versare **contributi ulteriori** rispetto a quello minimo.



*Le misure minime della contribuzione sono indicate nella **SCHEDA 'I destinatari e i contributi'** (Parte I 'Le informazioni chiave per l'aderente').*

**Dove e come si investe**

Le somme versate nel comparto scelto sono investite, al netto degli oneri trattenuti al momento del versamento, sulla base della **politica di investimento** definita per ciascun comparto del fondo.

Gli investimenti producono nel tempo un **rendimento variabile** in funzione degli andamenti dei mercati e delle scelte di gestione.

ASTRI non effettua direttamente gli investimenti ma affida la gestione del patrimonio a intermediari professionali specializzati (gestori), selezionati sulla base di una procedura svolta secondo regole dettate dalla normativa. I gestori sono tenuti a operare sulla base delle politiche di investimento deliberate dall'organo di amministrazione del fondo.

Le risorse gestite sono depositate presso un 'depositario', che svolge il ruolo di custode e controlla la regolarità delle operazioni di gestione.

**I rendimenti e i rischi dell'investimento**

L'investimento delle somme versate è soggetto a **rischi finanziari**. Il termine 'rischio' è qui utilizzato per esprimere la variabilità del rendimento dell'investimento in un determinato periodo di tempo.

In assenza di una garanzia, il rischio connesso all'investimento dei contributi è interamente a tuo carico. In presenza di una garanzia, il medesimo rischio è limitato a fronte di costi sostenuti per la garanzia stessa. Il rendimento che puoi attenderti dall'investimento è strettamente legato al livello di rischio che decidi di assumere e al periodo di partecipazione.

Se scegli un'opzione di investimento azionaria, puoi aspettarti rendimenti potenzialmente elevati nel lungo periodo, ma anche ampie oscillazioni del valore dell'investimento nei singoli anni.

Se scegli invece un'opzione di investimento obbligazionaria puoi aspettarti una variabilità limitata nei singoli anni, ma anche rendimenti più contenuti nel lungo periodo.

Tieni presente, tuttavia, che anche i comparti più prudenti non garantiscono un investimento privo di rischi.

I comparti più rischiosi possono rappresentare un'opportunità interessante per i più giovani mentre non sono, in genere, consigliati a chi è prossimo al pensionamento.

## La scelta del comparto

ASTRI ti offre la possibilità di scegliere tra 2 **comparti**, le cui caratteristiche sono qui descritte.

Nella scelta del comparto o dei comparti ai quali destinare la tua contribuzione, tieni in considerazione il **livello di rischio** che sei disposto a sopportare. Oltre alla tua propensione al rischio, valuta anche altri fattori, quali:

- ✓ l'**orizzonte temporale** che ti separa dal pensionamento;
- ✓ il tuo **patrimonio**, come è investito e quello che ragionevolmente ti aspetti di avere al pensionamento;
- ✓ i **flussi di reddito** che ti aspetti per il futuro e la loro variabilità.

Nella scelta di investimento tieni anche conto dei **costi**: i comparti applicano infatti commissioni di gestione differenziate.

Nel corso del rapporto di partecipazione puoi modificare il comparto (**riallocazione**).

La riallocazione può riguardare sia la posizione individuale maturata sia i flussi contributivi futuri. Tra ciascuna riallocazione e la precedente deve tuttavia trascorrere un periodo non inferiore a **12 mesi**.

La riallocazione è utile nel caso in cui cambino le condizioni che ti hanno portato a effettuare la scelta iniziale. È importante verificare nel tempo tale scelta di allocazione.

## Glossario dei termini tecnici o stranieri utilizzati

Di seguito ti viene fornito un breve glossario dei termini tecnici o stranieri utilizzati per consentirti di comprendere meglio a cosa fanno riferimento.

**Benchmark:** è il parametro di riferimento per valutare la performance della gestione finanziaria del fondo pensione.

E' costruito facendo riferimento a indici di mercato - nel rispetto dei requisiti normativi di trasparenza, coerenza e rappresentatività con gli investimenti posti in essere - elaborati da soggetti terzi e di comune utilizzo.

L'obiettivo è di consentire all'associato un agevole confronto dei rendimenti dei mercati di riferimento su cui investono i gestori, in modo da fornire un'indicazione del valore aggiunto in termini di extra-performance della gestione.

**Duration:** la duration è espressa in anni e indica la durata finanziaria dell'investimento ovvero il periodo di tempo necessario per recuperare il capitale investito in un certo periodo. La duration è inoltre una misura approssimativa della volatilità di un titolo obbligazionario o di un portafoglio di investimento: quanto più è alta, tanto maggiori sono le variazioni di prezzo che subirà il titolo in seguito a una variazione dei tassi di interesse (es. una duration di 3 anni significa che il valore dell'obbligazione potrebbe ridursi del 3% circa se i tassi di interesse aumentassero dell'1%).

**Turnover:** È l'indicatore del tasso annuo di movimentazione del portafoglio, dato dal rapporto percentuale tra il minore tra la somma degli acquisti e la somma delle vendite di strumenti finanziari e il patrimonio medio. Ad esempio, un livello di turnover di 0,1 significa che il 10% del portafoglio è stato, durante l'anno, sostituito con nuovi investimenti e un livello pari a 1 significa che tutto il patrimonio è stato, durante l'anno, oggetto di disinvestimento e reinvestimento. A parità di altre condizioni elevati livelli di turnover possono implicare più elevati costi di transazione con conseguente riduzione dei rendimenti netti.

**OICR:** Per O.I.C.R. (organismi di investimento collettivo del risparmio) si intendono i fondi comuni di investimento e le SICAV

**Tev (tracking error volatility): la tracking error volatility (TEV)** è la volatilità della differenza tra il rendimento di un portafoglio di titoli e il rendimento del benchmark. Più il tracking error è elevato, più l'andamento del portafoglio oggetto di analisi si differenzia da quella del benchmark. È un indicatore di quanto un gestore assuma delle posizioni attive rispetto al benchmark per cercare di ottenere un rendimento migliore del mercato di riferimento.

**Rating:** È una classificazione della qualità creditizia attribuita a diversi strumenti finanziari, tipicamente di natura obbligazionaria, ed esprime una valutazione circa le prospettive di rimborso del capitale e del pagamento degli interessi dovuti secondo le modalità e i tempi previsti.

**Volatilità:** La volatilità, solitamente misurata dalla deviazione standard, esprime il livello di rischio insito nell'investimento: maggiore è la variabilità dei corsi più è elevata la connotazione speculativa, con opportunità di profitto o rischio di perdita.

**Informatio ratio:** l'informatio Ratio è un indicatore di performance corretta per il rischio ed è calcolato come rapporto tra la differenza del rendimento del portafoglio rispetto all'indice di riferimento e la Tracking Error Volatility. L'informatio Ratio consente di valutare la capacità del gestore di creare o distruggere valore in relazione al rischio assunto

#### Dove trovare ulteriori informazioni

Ti potrebbero inoltre interessare i seguenti documenti:

- il **Documento sulla politica di investimento**;
- il **Bilancio** (e le relative relazioni);
- gli **altri documenti** la cui redazione è prevista dalla regolamentazione.



Tutti questi documenti sono nell'area pubblica del sito web ([www.astrifondopensione.it](http://www.astrifondopensione.it)).

È inoltre disponibile, sul sito web della COVIP ([www.covip.it](http://www.covip.it)), la Guida introduttiva alla previdenza complementare.


#### I comparti. Caratteristiche

##### GARANTITO

- **Categoria del comparto:** garantito.
- **Finalità della gestione:** la gestione è volta a realizzare con elevata probabilità rendimenti che siano almeno pari a quelli del TFR, in un orizzonte temporale pluriennale. La presenza di una garanzia di risultato consente di soddisfare le esigenze di un soggetto con una bassa propensione al rischio o ormai prossimo alla pensione.
- **N.B.:** i flussi di TFR conferiti tacitamente sono destinati a questo comparto.
  - ✓ **Garanzia:** Garanzia: È presente una garanzia; sul “capitale minimo garantito” che al verificarsi di uno degli eventi previsti (prestazione pensionistica, riscatto per decesso, invalidità o inoccupazione, anticipazione per spese sanitarie, RITA) verrà effettuato un calcolo di convenienza, a salvaguardia dell'aderente, che indicherà il maggior valore tra il 100% del valore del patrimonio o la sommatoria delle quote attribuite all'aderente valorizzate per la cd. “quota di mercato”.




**AVVERTENZA:** Qualora alla scadenza della convenzione in corso ne venga stipulata una nuova con condizioni diverse dalle attuali, ASTRI comunicherà agli iscritti interessati gli effetti conseguenti.

- **Orizzonte temporale:** breve (fino a 5 anni dal pensionamento).
- **Politica di investimento:**
  - Sostenibilità: il comparto promuove caratteristiche ambientali o sociali.  
 Consulta l'Appendice 'Informativa sulla sostenibilità' per approfondire tali aspetti.
  - Politica di gestione: orientata verso titoli di debito di breve/media durata (duration 2 anni).
  - Strumenti finanziari: titoli di debito emessi da stati ed emittenti sovranazionali fino al 100%; titoli di debito “corporate” nella misura massima del 50% del patrimonio; strumenti di debito del comparto “high yield-HY” ovvero aventi rating inferiore a investment grade o privi di rating nella misura massima del 10%; strumenti di debito dei paesi emergenti fino ad un massimo del 10% del patrimonio; titoli di capitale quotati in mercati regolamentati nel limite massimo del 20%, titoli di capitale dei paesi emergenti quotati nel limite massimo del 5
  - Categorie di emittenti e settori industriali: emittenti pubblici e privati con rating elevato (investment grade).
  - Aree geografiche di investimento: Paesi dell'Unione Europea per la parte obbligazionaria e prevalentemente dell'area OCSE per quella azionaria.
  - Rischio cambio: l'esposizione al netto delle coperture attraverso derivati, è consentita fino ad un massimo del 30% del portafoglio, in linea con la normativa vigente.
- **Benchmark:**
  - *Superamento del precedente Benchmark che di fatto viene sostituito dalla nuova garanzia del “capitale minimo garantito”.*

##### BILANCIATO

- **Categoria del comparto:** bilanciato.
- **Finalità della gestione:** la gestione risponde alle esigenze di un soggetto che privilegia la continuità dei risultati nei singoli esercizi e accetta un'esposizione al rischio moderata.
- **Garanzia:** assente.



- **Orizzonte temporale:** medio/lungo periodo (tra 10 e 15 anni dal pensionamento).
- **Politica di investimento:**
  - Sostenibilità: il comparto promuove caratteristiche ambientali o sociali.  
 Consulta l'Appendice 'Informativa sulla sostenibilità' per approfondire tali aspetti.
  - Politica di gestione: prevede una composizione bilanciata tra titoli di debito e titoli di capitale. La componente azionaria non può essere comunque superiore al 60%.
  - Strumenti finanziari: titoli di debito e altre attività di natura obbligazionaria; titoli azionari prevalentemente quotati su mercati regolamentati; OICR (in via residuale); previsto il ricorso a derivati.
  - Categorie di emittenti e settori industriali: obbligazioni e azioni di emittenti pubblici e privati con rating medio-alto (*investment grade*, quelli con rating inferiore non possono complessivamente superare il 5% del portafoglio). Gli investimenti in titoli di natura azionaria sono effettuati senza limiti riguardanti la capitalizzazione, la dimensione della società.
  - Aree geografiche di investimento: prevalentemente area OCSE; è previsto l'investimento residuale in mercati dei Paesi Emergenti.
  - Rischio cambio: gestito attivamente.
- **Benchmark:**
  - MSCI WORLD all countries 30%
  - JPM EMU IG all maturities 35%
  - ML BOFA Euro Corporate 20%
  - JPM GBI US TR Index Hedged in Eur 15%

#### I comparti. Andamento passato

##### ASTRI Garantito

Data di avvio dell'operatività del comparto: 02/01/2008

Patrimonio netto al 31.12.2024 (in euro) 52.720.675,250

Soggetto gestore: Amundi Sgr S.p.A.

#### Informazioni sulla gestione delle risorse

La gestione delle risorse è rivolta esclusivamente verso strumenti finanziari di tipo obbligazionario. Lo stile di gestione adottato individua i titoli privilegiando gli aspetti di solidità dell'emittente e la stabilità del flusso cedolare nel tempo. In particolare, finora sono stati privilegiati titoli di Stato italiani; nel portafoglio sono inoltre presenti titoli di società italiane di grandi dimensioni e a larga capitalizzazione.

La gestione del rischio di investimento è effettuata in coerenza con l'assetto organizzativo del fondo, che prevede che la gestione delle risorse sia demandata a intermediari professionali e che il fondo svolga sugli stessi una funzione di controllo.

Le scelte di gestione tengono conto delle indicazioni che derivano dall'attività di monitoraggio del rischio. I gestori effettuano il monitoraggio guardando a specifici indicatori quantitativi scelti sulla base delle caratteristiche dell'incarico loro conferito.

Il fondo svolge a sua volta una funzione di controllo della gestione anche attraverso appositi indicatori di rischio e verificando gli scostamenti tra i risultati realizzati rispetto agli obiettivi e ai parametri di riferimento previsti nei mandati.

La gestione nel corso dell'anno è stata prevalentemente caratterizzata dalla sostituzione di titoli giunti a scadenza. Si è inoltre ritenuto di aumentare leggermente l'esposizione sull'estero, acquistando titoli di Stato francesi indicizzati all'inflazione e titoli di Stato del Regno Unito. Con riferimento a questi ultimi titoli, è stata attuata una politica di copertura del rischio di cambio. La *duration* media del portafoglio nell'anno è in linea con quella registrata negli anni precedenti.

Le Tabelle che seguono forniscono informazioni relative alla fine del 2034.

Tav. 1 - Investimenti per tipologia di strumento finanziario

Azionario	4,01%					Obbligazionario	95,52%
di cui OICR	4,01%	di cui OICR	0,00%	di cui Titoli di stato	65,39%	di cui Corporate	30,13%
				di cui Emittenti Governativi	di cui Sovranazionali		
				65,39%	0,00%		

(1) Si tratta di OICR gestiti da società facenti parte dello stesso gruppo di appartenenza del soggetto gestore.

**TAV. II.2 Investimenti per area geografica**

	Area Geografica	Totale	%
<b>Azioni</b>	Italia	48.624,00	0,09%
	Altri Paesi dell'Area Euro	530.652,00	1,00%
	Altri Paesi Unione Europea	304.342,00	0,57%
	Stati Uniti	1.045.224,00	1,96%
	Giappone	190.898,00	0,36%
	Altri Paesi aderenti OCSE	15.751,00	0,03%
	Altri Paesi non aderenti OCSE	-	0,00%
<b>Totale Azioni</b>		<b>2.135.491,00</b>	<b>4,01%</b>
<b>Obbligazioni</b>	Italia	21.980.368,24	41,29%
	Altri Paesi dell'Area Euro	26.573.007,98	49,92%
	Altri Paesi Unione Europea	1.073.061,78	2,02%
	Stati Uniti	-	0,00%
	Giappone	-	0,00%
	Altri Paesi aderenti OCSE	1.217.706,71	2,29%
	Altri Paesi non aderenti OCSE	-	0,00%
<b>Totale Obbligazioni</b>		<b>50.844.144,71</b>	<b>95,52%</b>

**TAV. II.3 Altre informazioni rilevanti**

Liquidità (in % del patrimonio)	0,45%
Duration media	3,09
Esposizione valutaria (in % del patrimonio)	2,97%
Tasso di rotazione (turnover) del portafoglio	0,28

(\*) A titolo esemplificativo si precisa che un livello di turnover di 0,1 significa che il 10% del portafoglio è stato, durante l'anno, sostituito con nuovi investimenti e che un livello pari ad 1 significa che tutto il patrimonio è stato, durante l'anno, oggetto di disinvestimento e reinvestimento. A parità di altre condizioni elevati livelli di turnover possono implicare più elevati costi di transazione con conseguente riduzione dei rendimenti netti.

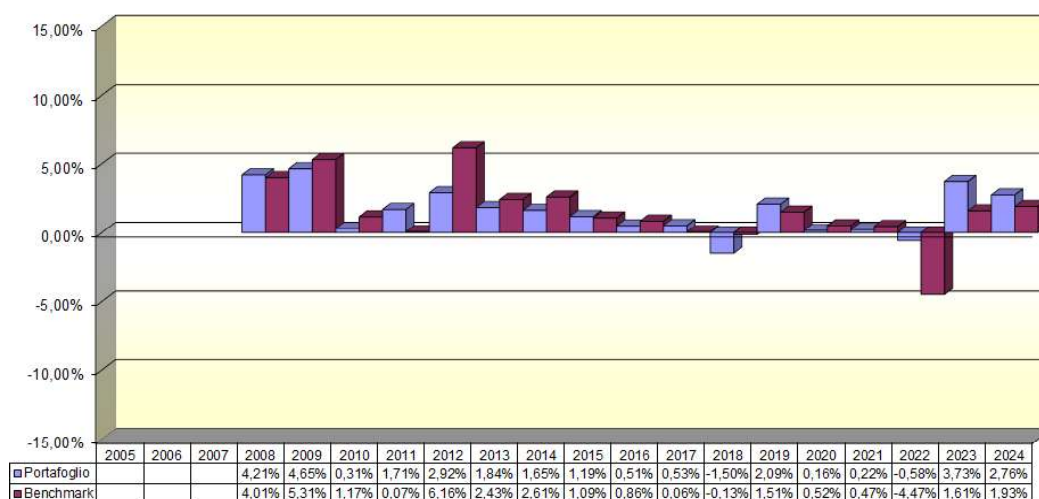
#### Illustrazione dei dati storici di rischio/rendimento

Di seguito sono riportati i rendimenti passati del comparto in confronto con il relativo *benchmark* e con la rivalutazione del TFR.

Nell'esaminare i dati sui rendimenti ricorda che:

- ✓ i dati di rendimento non tengono conto dei costi gravanti direttamente sull'aderente;
- ✓ il rendimento del comparto risente degli oneri gravanti sul patrimonio dello stesso, che invece non sono contabilizzati nell'andamento del *benchmark*, e degli oneri fiscali;
- ✓ il *benchmark* e il tasso di rivalutazione del TFR sono riportati al netto degli oneri fiscali vigenti.

**Tav. 4 Rendimenti netti annui (valori percentuali)**



(\*) a partire dal 2023 il comparto a seguito del rinnovo della convenzione non ha di fatto un benchmark (BM) di riferimento in quanto il BM è di fatto la garanzia sulla restituzione del capitale versato.



**AVVERTENZA:** I rendimenti passati non sono necessariamente indicativi di quelli futuri. Nel valutarli prendi a riferimento orizzonti temporali ampi.

### Total Expenses Ratio (TER): costi e spese effettivi

Il *Total Expenses Ratio* (TER) è un indicatore che esprime i costi sostenuti nell'anno considerato in percentuale del patrimonio di fine anno. Nel calcolo del TER vengono tenuti in considerazione tutti i costi effettivamente sostenuti in relazione alla gestione (finanziaria e amministrativa) del comparto, a eccezione degli oneri di negoziazione e degli oneri fiscali.

Tav. 5 - TER

COSTI GRAVANTI SUL COMPARTO		2022	2023	2024
Oneri di gestione finanziaria, di cui:		<b>0,28%</b>	<b>0,44%</b>	<b>0,44%</b>
*	commissioni di gestione finanziaria	0,26%	0,42%	0,42%
*	commissioni di incentivo	0,00%	0,00%	0,00%
*	compensi depositario	0,02%	0,02%	0,02%
Oneri di gestione amministrativa, di cui:		<b>0,17%</b>	<b>0,16%</b>	<b>0,16%</b>
*	spese generali ed amministrative	0,08%	0,07%	0,07%
*	oneri per servizi amm.vi acquistati da terzi	0,03%	0,04%	0,04%
*	altri oneri amm.vi	0,06%	0,05%	0,05%
TOTALE GENERALE		<b>0,45%</b>	<b>0,60%</b>	<b>0,60%</b>



**AVVERTENZA:** Il TER esprime un dato medio del comparto e non è pertanto rappresentativo dell'incidenza dei costi sulla posizione individuale del singolo aderente.

### ASTRI Bilanciato

Data di avvio dell'operatività del comparto:

02/01/2008

Patrimonio netto al 31.12.2024 (in euro):

415.365.426,95

Soggetto gestore:

Generali SGR - Amundi Sgr S.p.A.

Tav. 1 Investimenti per tipologia

Azionario	31,71%					Obbligazionario	67,69%
di cui OICR	17,62%	di cui OICR	0,00%	di cui Titoli di stato	46,07%	di cui Corporate	21,62%
				di cui Emittenti Governativi	di cui Sovranazionali		
				46,07%	0,00%		

### TAV. II.2 Investimenti per area geografica

	Area Geografica	Totale	%
Azioni	Italia	951.714,15	0,23%
	Altri Paesi dell'Area Euro	10.945.226,97	2,61%
	Altri Paesi Unione Europea	4.008.974,33	0,96%
	Stati Uniti	96.021.428,56	22,92%
	Giappone	6.889.218,79	1,64%
	Altri Paesi aderenti OCSE	8.406.188,01	2,01%
	Altri Paesi non aderenti OCSE	5.619.593,26	1,34%
	<b>Totale Azioni</b>	<b>132.842.344,07</b>	<b>31,71%</b>
Obbligazioni	Italia	59.233.892,27	14,14%
	Altri Paesi dell'Area Euro	127.466.829,69	30,43%
	Altri Paesi Unione Europea	1.391.211,08	0,33%
	Stati Uniti	84.114.043,41	20,08%
	Giappone	783.600,21	0,19%
	Altri Paesi aderenti OCSE	10.336.954,87	2,47%
	Altri Paesi non aderenti OCSE	197.685,95	0,05%
	<b>Totale Obbligazioni</b>	<b>283.524.217,48</b>	<b>67,69%</b>

### TAV. II.3 Altre informazioni rilevanti

Liquidità (in % del patrimonio)	0,74%
Duration media	6,01
Esposizione valutaria (in % del patrimonio)	28,91%
Tasso di rotazione (turnover) del portafoglio	0,29

<sup>(\*)</sup> A titolo esemplificativo si precisa che un livello di turnover di 0,1 significa che il 10% del portafoglio è stato, durante l'anno, sostituito con nuovi investimenti e che un livello pari ad 1 significa che tutto il patrimonio è stato, durante l'anno, oggetto di disinvestimento e reinvestimento. A parità di altre condizioni elevati livelli di turnover possono implicare più elevati costi di transazione con conseguente riduzione dei rendimenti netti.

### Illustrazione dei dati storici di rischio/rendimento

Di seguito sono riportati i rendimenti passati del comparto in confronto con il relativo benchmark e con la

Nota Informativa – le opzioni di investimento

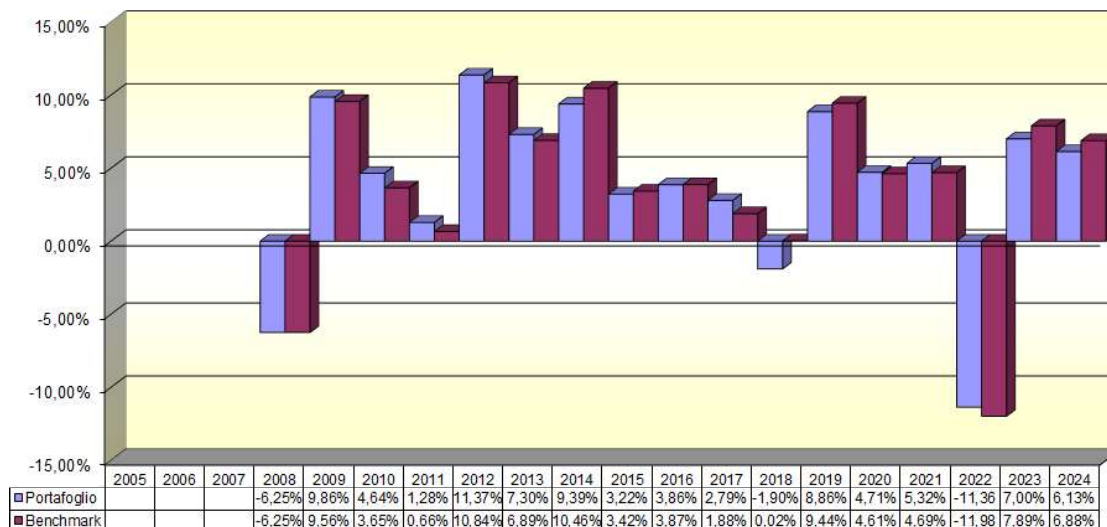


rivalutazione del TFR.

Nell'esaminare i dati sui rendimenti ricorda che:

- ✓ i dati di rendimento non tengono conto dei costi gravanti direttamente sull'aderente;
- ✓ il rendimento del comparto risente degli oneri gravanti sul patrimonio dello stesso, che invece non sono contabilizzati nell'andamento del *benchmark*, e degli oneri fiscali;
- ✓ il *benchmark* e il tasso di rivalutazione del TFR sono riportati al netto degli oneri fiscali vigenti.

**Tav. 4 - Rendimenti netti annui (valori percentuali)**



**Benchmark:** MSCI WORLD all countries 30% JPM EMU IG all maturities 35% ML BOFA Euro Corporate 20% JPM GBI US TR Index Hedged in Eur 15%



**AVVERTENZA:** I rendimenti passati non sono necessariamente indicativi di quelli futuri. Nel valutarli prendi a riferimento orizzonti temporali ampi.

#### **Total Expenses Ratio (TER): costi e spese effettivi**

Il *Total Expenses Ratio* (TER) è un indicatore che esprime i costi sostenuti nell'anno considerato in percentuale del patrimonio di fine anno. Nel calcolo del TER vengono tenuti in considerazione tutti i costi effettivamente sostenuti in relazione alla gestione (finanziaria e amministrativa) del comparto, a eccezione degli oneri di negoziazione e degli oneri fiscali.

**Tav. 5 - TER**

COSTI GRAVANTI SUL COMPARTO		2022	2023	2024
<i>Oneri di gestione finanziaria, di cui:</i>		<b>0,12%</b>	<b>0,12%</b>	<b>0,11%</b>
*	commissioni di gestione finanziaria	0,10%	0,10%	0,09%
*	commissioni di incentivo	0,00%	0,00%	0,00%
*	compensi depositario	0,02%	0,02%	0,02%
<i>Oneri di gestione amministrativa, di cui:</i>		<b>0,16%</b>	<b>0,17%</b>	<b>0,15%</b>
*	spese generali ed amministrative	0,07%	0,08%	0,07%
*	oneri per servizi amm.vi acquistati da terzi	0,04%	0,04%	0,04%
*	altri oneri amm.vi	0,05%	0,05%	0,04%
<b>TOTAL GENERALE</b>		<b>0,28%</b>	<b>0,29%</b>	<b>0,26%</b>



**AVVERTENZA:** Il TER esprime un dato medio del comparto e non è pertanto rappresentativo dell'incidenza dei costi sulla posizione individuale del singolo aderente.



## FONDO PENSIONE NEGOZIALE

PER I LAVORATORI del SETTORE AUTOSTRADE, STRADE, TRASPORTI  
e INFRASTRUTTURE

Iscritto all'Albo tenuto dalla COVIP con il n. 148

Istituito in Italia

**Nota informativa**  
(depositata presso la COVIP il 15/01/2026)

### Parte II 'Le informazioni integrative'

*ASTRI è responsabile della completezza e veridicità dei dati e delle notizie contenuti nella presente  
Nota informativa.*

#### Scheda 'Le informazioni sui soggetti coinvolti'

#### Le fonti istitutive

ASTRI - Fondo pensione - Fondo nazionale di previdenza complementare per i lavoratori del settore autostrade, strade, trasporti e infrastrutture è finalizzato all'erogazione di trattamenti pensionistici complementari del sistema previdenziale obbligatorio, ai sensi del d. lgs. 5 dicembre 2005, n. 252 e successive modificazioni. ed è stato istituito in attuazione dell'art. 54 del CCNL 16febbraio 2000 per il personale dipendente da società e consorzi concessionari di autostrade e trafori, dei successivi accordi intervenuti e dell'Accordo istitutivo 18 novembre 2004, sottoscritti tra FEDERRETI, FISE e le Organizzazioni sindacali FILT-CGIL, FIT-CISL, UILTRASPORTI, SLA-CISAL e UGL- Ausiliari del Traffico.

#### Gli organi e il direttore generali

Il funzionamento del fondo è affidato ai seguenti organi, eletti direttamente dagli associati o dai loro rappresentanti: Assemblea, Consiglio di amministrazione e Collegio dei sindaci. Il Consiglio di amministrazione e il Collegio dei sindaci sono a composizione paritetica, cioè composti da uno stesso numero di rappresentanti di lavoratori e di datori di lavoro.

**Consiglio di amministrazione:** è composto da 16 membri, eletti dall'Assemblea nel rispetto del criterio paritetico 8 in rappresentanza dei lavoratori e 8 in rappresentanza dei datori di lavoro).

L'attuale consiglio è in carica per il triennio 2024-2027 ed è così composto:

Marco Micaroni (Presidente)	Nato a Roma (RM) il 03/12/1963 in rappresentanza delle aziende
Marino Masucci (Vicepresidente)	Nato a Avellino (AV) il 27/08/1962 in rappresentanza dei lavoratori
Adriano Razzoni	Nato a Terni (TR) il 19/10/1963 in rappresentanza dei lavoratori
Andrea Angeletti	Nato a Roma il 25/03/1978 in rappresentanza delle aziende
Angelo Curcio	Nato a Roma (RM) il 22/12/1967 in rappresentanza dei lavoratori
Domenico De Feo	Nato a Bari (BA) il 04/5/1962 in rappresentanza delle aziende
Donatello Miccoli	Nato a Roma il 15/11/1971 in rappresentanza delle aziende
Eliseo Fiorin	Nato a Latina (LT) il 14/05/1972 in rappresentanza dei lavoratori
Emilia Orlando	Nata a Foggia (FG) il 02/07/1964 in rappresentanza delle aziende
Enzo Mariano	Nato a Roma (RM) il 15/10/1966 in rappresentanza dei lavoratori
Luca Grazioli dimissioni 3 marzo 2025	Nato a Verona (VR) il 30/01/1978 in rappresentanza delle aziende
Paolo Collini	Nato a Firenze (FI) il 15/12/1961 in rappresentanza dei lavoratori
Roberto Vichi	Nato a Montemarciano (AN) il 23/06/1965 in rappresentanza dei lavoratori
Sergio Manzella	Nato a Novara (NO) il 09/05/1964 in rappresentanza dei lavoratori
Stefano Castrignanò	Nato a Copertino (LC) il 11/11/1982 in rappresentanza delle aziende
Vincenzo Attinà	Nato a Sant'Alessio in Aspromonte (RC) il 06/11/1964 in rappresentanza delle aziende

Collegio dei sindaci: è composto da 4 membri effettivi e da 2 membri supplenti, eletti dall'Assemblea nel rispetto del criterio paritetico. L'attuale collegio è in carica per il triennio 2024-2027 ed è così composto:

Adolfo Multari Presidente	Nato a Roma (RM) il 18/12/1973 in rappresentanza dei lavoratori
Filippo Capriccioli	Nato a Roma (RM) il 30/11/1967 in rappresentanza delle aziende
Matteo Deidda Gagliardo	Nato a Cagliari (CA) il 13/02/1973 in rappresentanza dei lavoratori
Raffaele Lomonaco Caracciolo	Nato a Maratea (PZ) il 26/07/1963 in rappresentanza delle aziende
Vincenzo Pagnozzi supplente	Nato a Roma (RM) il 29/05/1968, eletto dai lavoratori
Federico Alesiani supplente	Nato a Roma (RM) il 25/02/1953 in rappresentanza delle aziende

**Direttore generale:** Angelo Bueno Pernica Nato a Roma (RM) il 03/03/1956

**Funzione di Revisione Interna:** ELLEGI Consulenza S.p.A con sede in Roma, Via Bertoloni, 49 nella persona della dott.ssa Maria Cristina Cimaglia.

**Funzione di Gestione dei Rischi:** Fersini, Melisi, Olivieri & Associati, con sede in Roma, Via Alberico II, n. 35, nella persona della prof.ssa Paola Fersini.

**Funzione Rischi ITC:** Fersini, Melisi, Olivieri & Associati, con sede in Roma, Via Alberico II, n. 35.

### La gestione amministrativa

La gestione amministrativa e contabile del Fondo è affidata a Previnet S.p.A., con sede in Preganziol (TV) Località Borgo Verde, via Forlanini 24

### Il depositario

Il soggetto che svolge le funzioni di Depositario di ASTRI è Société Générale Securities Services - SGSS S.p.A., con sede legale e Direzione generale in Milano, via B. Crespi, 19/A - MAC 2.

### I gestori delle risorse

La gestione delle risorse di ASTRI è affidata sulla base di apposite convenzioni di gestione. In nessun caso è previsto il conferimento di deleghe a soggetti terzi. In particolare, si tratta dei seguenti soggetti: Relativamente al **comparto Garantito**:

- ✓ Amundi S.p.A. con sede in Milano - 20100, Via Cernaia, 8/10. Relativamente al **comparto Bilanciato**:
- ✓ Amundi S.p.A. con sede in Milano - 20100, Via Cernaia, 8/10.
- ✓ Generali SGR con sede in Trieste -34132, Via Machiavelli, 4

### L'erogazione delle rendite

Per l'erogazione della pensione ASTRI ha stipulato apposita convenzione, con Generali Italia S.p.A con sede in Mogliano Veneto (TV) Via Marocchesa, 14.

Per il dettaglio dei coefficienti di conversione si rimanda al "Documento sull'erogazione delle Rendite", disponibile sul sito web del Fondo, nella Sezione Documenti e Normativa/Documenti di Astri

([www.astrifondopensione.it/cms/resource/169/rendite\(1\).pdf](http://www.astrifondopensione.it/cms/resource/169/rendite(1).pdf))

Per l'erogazione della rendita il Fondo ha stipulato, ad esito della selezione prevista dalle disposizioni vigenti, una Convenzione assicurativa con Assicurazioni Generali S.p.A., in raggruppamento temporaneo di imprese con INA Assitalia S.p.A. La Convenzione resterà in vigore fino al 31 dicembre 2029.

La rendita viene pagata in via posticipata con la periodicità di rateazione scelta dall'iscritto, che può essere mensile, bimestrale trimestrale, quadrimestrale, semestrale o annuale e si rivaluta annualmente sulla base del rendimento annuo finanziario conseguito. La Compagnia gestisce l'attività di investimento nella apposita Gestione separata "GESAV" con le modalità ed i criteri previsti dal Regolamento della Gestione. La Convenzione prevede, in ogni caso, un tasso di rendimento minimo garantito del 1,00% annuo che, a scelta dell'iscritto, può essere riconosciuto anche in via anticipata. Il tasso minimo garantito, qualora già non riconosciuto in via anticipata, si consolida ogni anno alla ricorrenza annuale di rivalutazione. Il rendimento attribuito alla rendita si ottiene riducendo quello conseguito dalla Gestione Separata del rendimento trattenuto dalla Compagnia. Il rendimento attribuito non può comunque essere inferiore al tasso minimo garantito.

**Per le spese di erogazione delle rendite, la Compagnia applica:**

- un caricamento pari allo 1,24% sulla rata di rendita;
- un prelievo annuo pari allo 0,55% sul rendimento della gestione.



### La revisione legale dei conti

L'incarico di revisione legale dei conti del fondo è stato affidato dall'Assemblea, congiuntamente al Collegio dei Sindaci così' come previsto dallo Statuto Art. 24 Comma 2

### La raccolta delle adesioni

La raccolta delle adesioni avviene secondo le modalità previste nella Parte V dello Statuto.

### Dove trovare ulteriori informazioni

Ti potrebbero inoltre interessare i seguenti documenti:

- lo **Statuto** (Parte IV - profili organizzativi);
- il **Regolamento elettorale**;
- il **Documento sul sistema di governo**;
- **altri documenti** la cui redazione è prevista dalla regolamentazione.



*Tutti questi documenti possono essere acquisiti dall'area pubblica del sito web [www.astrifondopensione.it](http://www.astrifondopensione.it)*

*È inoltre disponibile, sul sito web della COVIP ([www.covip.it](http://www.covip.it)), la **Guida introduttiva alla previdenza complementare**.*



## Nota informativa

(depositata presso la COVIP il 18/12/2025)

### Appendice

#### 'Informativa sulla sostenibilità' (in vigore dal 31/03/2025)

ASTRI è responsabile della completezza e veridicità dei dati e delle notizie contenuti nella presente Nota informativa.

### COMPARTO GARANTITO

(di seguito con le parole "prodotto finanziario" si intendefare riferimento al comparto)

#### Non promuove caratteristiche ambientali e/o sociali e non ha come obiettivo investimenti sostenibili



##### I rischi di sostenibilità sono integrati nelle decisioni di investimento che riguardano questo "prodotto finanziario"?

SI

Il mandato "Garantito" integra nei processi decisionali aspetti di sostenibilità ambientale, sociale e di governance (ESG) degli emittenti, ai sensi dell'articolo 6 Regolamento UE 2019/2088. L'integrazione dei fattori per la sostenibilità ha lo scopo di migliorare i rendimenti del portafoglio aggiustati per il rischio e mitigare le perdite che possono sorgere in relazione ai rischi determinati da tali fattori.



##### Questo prodotto finanziario prende in considerazione i principali effetti negativi sui fattori di sostenibilità?

N

ASTRI dichiara che, a livello di comparto di investimento, non prende in considerazione eventuali effetti negativi delle decisioni di investimento sui fattori di sostenibilità. Il motivo della mancata considerazione degli effetti negativi delle decisioni di investimento sui fattori di sostenibilità deriva dalla scelta tecnica di gestione dei mandati di ASTRI. Il Fondo ha deciso di inserire i fattori ESG all'interno dei processi di investimento, senza però definire degli obiettivi ESG tramite degli indicatori specifici degli effetti negativi sulla sostenibilità, che possano pertanto determinare l'impatto delle scelte di gestione.



##### Gli investimenti sottostanti il presente prodotto finanziario non tengono conto dei criteri dell'UE per le attività economiche ecosostenibili

(dichiarazione resa in conformità all'articolo 7 del regolamento {UE} 2020/852)

NO

Gli investimenti sottostanti il Fondo Pensione ASTRI non tengono conto dei criteri U.E. per le attività economiche ecosostenibili (art. 7 Regolamento UE 2020/852)

## COMPARTO BILANCIATO

(di seguito con le parole "prodotto finanziario" si intende fare riferimento al comparto)

### Non promuove caratteristiche ambientali e/o sociali e non ha come obiettivo investimenti sostenibili



**I rischi di sostenibilità sono integrati nelle decisioni di investimento che riguardano questo prodotto finanziario?**

**SI**

Tutti i mandati di gestione che prevedono investimenti in titoli azionari ed obbligazionari integrano nei loro processi decisionali aspetti di sostenibilità ambientale, sociale e di governance (ESG) degli emittenti, ai sensi dell'articolo 6 oppure 8 del Regolamento UE 2019/2088. L'integrazione dei fattori per la sostenibilità ha lo scopo di migliorare i rendimenti del portafoglio aggiustati per il rischio e mitigare le perdite che possono sorgere in relazione ai rischi determinati da tali fattori. I fattori ESG sono stati inclusi in maniera organica all'interno del processo di costruzione dei singoli mandati. La scelta prevalente è stata quella di adozione del cosiddetto criterio del "best in class", ossia orientare i gestori a privilegiare nell'universo investibile gli emittenti con rating MSCI ESG migliore. I Fondi di Investimento Alternativi, selezionati tramite modalità di gestione diretta, sono classificati almeno ai sensi dell'articolo 8 del Regolamento UE 2019/2088.



**Questo prodotto finanziario prende in considerazione i principali effetti negativi sui fattori di sostenibilità?**

**NO**

ASTRI dichiara che, a livello di comparto di investimento, non prende in considerazione eventuali effetti negativi delle decisioni di investimento sui fattori di sostenibilità. Il motivo della mancata considerazione degli effetti negativi delle decisioni di investimento sui fattori di sostenibilità deriva dalla scelta tecnica di gestione dei mandati di ASTRI. Il Fondo ha deciso di inserire i fattori ESG all'interno dei processi di investimento, tramite il criterio del "best in class", ossia orientare i gestori a privilegiare nell'universo investibile gli emittenti con rating MSCI ESG superiore, senza però definire degli obiettivi ESG tramite degli indicatori specifici degli effetti negativi sulla sostenibilità, che possano pertanto determinare l'impatto delle scelte di gestione.

Tale determinazione non è espressione di scarsa considerazione dell'importanza dei fattori ESG ma deriva dalla oggettiva difficoltà, tenuto conto anche di un contesto di regole non ancora consolidato, nella realizzazione di efficaci modalità di esercitare un concreto indirizzo del Fondo in questo ambito.



**Gli investimenti sottostanti il presente prodotto finanziario non tengono conto dei criteri dell'UE per le attività economiche ecosostenibili**

*(dichiarazione resa in conformità all'articolo 7, del regolamento (UE) 2020/852)*

**NO**

Gli investimenti sottostanti il Fondo Pensione ASTRI non tengono conto dei criteri U.E. per le attività economiche ecosostenibili (art. 7 Regolamento UE 2020/852)



**FONDO PENSIONE COMPLEMENTARE A CAPITALIZZAZIONE  
PER I LAVORATORI DEI SETTORI AUTOSTRADE e AUTONOLEGGIO**

**MODULO DI ADESIONE ASTRI FONDO PENSIONE**

FONDO PENSIONE COMPLEMENTARE A CAPITALIZZAZIONE PER I LAVORATORI DEI SETTORI AUTOSTRADE e AUTONOLEGGIO

Iscritto all'Albo tenuto dalla COVIP con il n. 148

**Attenzione:** L'adesione a ASTRI FONDO PENSIONE - FONDO PENSIONE COMPLEMENTARE A CAPITALIZZAZIONE PER I LAVORATORI DEL SETTORE AUTOSTRADE E AUTONOLEGGIO deve essere preceduta dalla consegna e presa visione della Parte I 'Le informazioni chiave per l'aderente' della Nota informativa e dell'Appendice 'Informativa sulla sostenibilità'. La Nota informativa e lo statuto sono disponibili sul sito [www.astrifondopensione.it](http://www.astrifondopensione.it) e verranno consegnati in formato cartaceo solo su tua richiesta.

**Dati dell'aderente:**

<b>Cognome:</b>	<b>Nome:</b>	<b>Codice Fiscale:</b>	
<b>Sesso:</b>	<b>Data di nascita:</b>	<b>Comune di nascita:</b>	<b>Provincia:</b> <b>Stato:</b>
<b>Tipo documento:</b>	<b>Numero documento:</b>	<b>Ente di rilascio:</b>	<b>Data di rilascio:</b>
<b>Residenza:</b>	<b>Cap:</b>	<b>Telefono:</b>	<b>e-mail:</b>
<b>Desidero ricevere la corrispondenza:</b>			
<input type="checkbox"/> <b>In formato elettronico via e-mail</b>		<input type="checkbox"/> <b>In formato cartaceo all'indirizzo di residenza</b>	

**Data prima iscrizione alla previdenza complementare**

**Dati dell'azienda**

<b>Azienda:</b>	<b>Codice fiscale Partita IVA:</b>
<b>Indirizzo</b>	<b>Tel.</b> <b>e-mail:</b>
<b>Contratto collettivo di riferimento</b>	

**Condizione professionale**

<input type="checkbox"/> Lavoratore dipendente	<input type="checkbox"/> Lavoratore autonomo/libero professionista	<input type="checkbox"/> Soggetto fiscalmente a carico di iscritto al fondo	<input type="checkbox"/> Soggetto diverso da quelli precedenti
<input type="checkbox"/> Privato	<input type="checkbox"/> Pubblico		

**Titolo di studio**

<input type="checkbox"/> Nessuno	<input type="checkbox"/> Licenza elementare	<input type="checkbox"/> Licenza media inferiore	<input type="checkbox"/> Diploma professionale
<input type="checkbox"/> Diploma media superiore	<input type="checkbox"/>	<input type="checkbox"/> Laurea/ laurea magistrale	<input type="checkbox"/> Specializzazione post-laurea
	<input type="checkbox"/> Diploma universitario/laurea triennale		

Se già si aderisce ad altra forma pensionistica complementare, riportare le seguenti informazioni:

<b>Denominazione altra forma pensionistica:</b> <b>Numero iscrizione Albo tenuto dalla COVIP:</b>	
<b>L'attuale Scheda dei costi della sopraindicata altra forma pensionistica mi è stata:</b>	
<input type="checkbox"/> Consegnata	<input type="checkbox"/> Non consegnata (*)
(*) Non è prevista la consegna della Scheda dei costi solo nel caso in cui l'altra forma pensionistica non è tenuta a redigerla.	
Indicare se si intende chiedere il trasferimento della posizione maturata nell'altra forma pensionistica cui già si aderisce	
Si <input type="checkbox"/>	No <input type="checkbox"/>

**Opzione di investimento**

Denominazione dei comparti	Categoria	Comparto Scelto
• GARANTITO	Garantito	<input type="checkbox"/>
• BILANCIATO	Obbligazionario Misto	<input type="checkbox"/>

**Soggetti che hanno diritto di riscattare la posizione individuale in caso di decesso dell'Aderente prima del pensionamento**

Eredi	<input type="checkbox"/>
Designati	<input type="checkbox"/> (indicare Cognome, Nome, Luogo e data di nascita, Codice Fiscale)

<b>Contribuzione e modalità di pagamento</b> (1)se prima occupazione antecedente al 29 aprile 1993 (2)opzione esercitabile solo per il CCNL AUTOSTRADE	
Delego il mio datore di lavoro a trattenere dalla mia retribuzione le seguenti quote percentuali da versare a ASTRI FONDO PENSIONE, come previsto dagli accordi di settore e riportati nell'Allegato alle 'Informazioni chiave per l'aderente':	
<b>TFR</b> <input type="checkbox"/> (!)minimo da accordi O (2) 50% 0100% <u>Contribuzione aderente:</u> O minima da accordi O contribuzione al..... %	

In caso di iscrizione di soggetti fiscalmente a carico è necessario compilare il "Modulo di adesione per i soggetti fiscalmente a carico", reperibile sul sito [www.astrifondopensione.it](http://www.astrifondopensione.it) e nel caso in cui siano maggiorenni il Modulo di adesione deve pervenire a ASTRI FONDO PENSIONE tramite il Datore di Lavoro (il Collocatore).

**L'aderente dichiara:**

- di aver ricevuto la Parte I 'Le informazioni chiave per l'aderente' della Nota informativa e l'Appendice 'Informativa sulla sostenibilità';
- di essere informato che sono disponibili sul sito [www.astrifondopensione.it](http://www.astrifondopensione.it) la Nota informativa, lo statuto e ogni altra documentazione attinente al fondo pensione;
- di aver sottoscritto la Scheda 'I costi' della forma pensionistica a cui risulta già iscritto, la cui copia è allegata al presente Modulo di adesione (per coloro che sono già iscritti ad altra forma pensionistica complementare che redige la Scheda 'I costi');
- che il soggetto incaricato della raccolta delle adesioni ha richiamato l'attenzione:
  - sulle informazioni contenute nella Parte I 'Le informazioni chiave per l'aderente' e nell'Appendice 'Informativa sulla sostenibilità';
  - con riferimento ai costi, sull'Indicatore sintetico dei costi (ISC) riportato nella Scheda 'I costi' della Parte I 'Le informazioni chiave per l'aderente' della Nota informativa;
  - in merito al paragrafo 'Quanto potresti ricevere quando andrai in pensione', nella Scheda 'Presentazione' della Parte I 'Le informazioni chiave per l'aderente' della Nota informativa, redatto in conformità alle Istruzioni della COVIP e contenente proiezioni della posizione individuale e dell'importo della prestazione pensionistica attesa relativa ad alcune figure tipo, così da consentire la valutazione e la rispondenza delle possibili scelte alternative rispetto agli obiettivi di copertura pensionistica che si vuole conseguire;
  - circa la possibilità di effettuare simulazioni personalizzate mediante un motore di calcolo presente sul sito [www.astrifondopensione.it](http://www.astrifondopensione.it);
- di aver sottoscritto il 'Questionario di Autovalutazione';
- di assumere ogni responsabilità in merito alla completezza e veridicità delle informazioni fornite, e si impegna a comunicare ogni successiva variazione;
- di essere a conoscenza che, nel caso in cui la posizione individuale rimanga priva del tutto di consistenza per un anno, l'aderente può perdere la propria qualifica; in tali casi infatti il fondo può avvalersi della clausola risolutiva espressa comunicando all'aderente, almeno 60 giorni prima del decorso del termine, che provvederà alla cancellazione dello stesso dal libro degli aderenti, salvo che questi effettui un versamento prima del decorso del suddetto termine.

**Luogo e data**

**Firma Aderente**

## Questionario di Autovalutazione

Il Questionario di autovalutazione è uno strumento che aiuta l'aderente a verificare il proprio livello di conoscenza in materia previdenziale e ad orientarsi tra le diverse opzioni di investimento.

### CONOSCENZE IN MATERIA DI PREVIDENZA

1. Conoscenza dei fondi pensione
  - ☐ ne so poco
  - ☐ sono in grado di distinguere, per grandi linee, le differenze rispetto ad altre forme di investimento, in particolare di tipo finanziario o assicurativo
  - ☐ ho una conoscenza dei diversi tipi di fondi pensione e delle principali tipologie di prestazioni
2. Conoscenza della possibilità di richiedere le somme versate al fondo pensione
  - ☐ non ne sono al corrente
  - ☐ so che **le** somme versate non sono liberamente disponibili
  - ☐ so che le somme sono disponibili soltanto al momento della maturazione dei requisiti per il pensionamento o al verificarsi di alcuni eventi personali, di particolare rilevanza, individuati dalla legge
3. A che età prevede di andare in pensione?  
\_\_\_ anni
4. Quanto prevede di percepire come pensione di base, rispetto al suo reddito da lavoro appena prima del pensionamento (in percentuale)?  
\_\_\_ percento
5. Ha confrontato tale previsione con quella a Lei resa disponibile dall'INPS tramite il suo sito web ovvero a Lei recapitata a casa tramite la "busta arancione" (cosiddetta "La mia pensione")?
  - ☐ sì
  - ☐ no
6. Ha verificato il paragrafo 'Quanto potresti ricevere quando andrai in pensione', nella Scheda 'Presentazione', della Parte I 'Le informazioni chiave per l'aderente' della Nota informativa, al fine di decidere quanto versare al fondo pensione per ottenere una integrazione della Sua pensione di base, tenendo conto della Sua situazione lavorativa?
  - ☐ sì
  - ☐ no

### CONGRUITÀ DELLA SCELTA PREVIDENZIALE

*Per trarre indicazioni sulla congruità della opzione di investimento scelta è necessario rispondere integralmente alle domande 7,8 e 9*

7. Capacità di risparmio personale (escluso il TFR)
  - ☐ Risparmio medio annuo fino a 3.000 Euro (punteggio 1)
  - ☐ Risparmio medio annuo oltre 3.000 e fino a 5.000 Euro (punteggio 2)
  - ☐ Risparmio medio annuo oltre 5.000 Euro (punteggio 3)
  - ☐ Non so/non rispondo (punteggio 1)
8. Fra quanti anni prevede di chiedere la prestazione pensionistica complementare?
  - ☐ 2 anni (punteggio 1)
  - ☐ 5 anni (punteggio 2)
  - ☐ 7 anni (punteggio 3)
  - ☐ 10 anni (punteggio 4)
  - ☐ 20 anni (punteggio 5)
  - ☐ Oltre 20 anni (punteggio 6)
9. In che misura è disposto a tollerare le oscillazioni del valore della Sua posizione individuale?
  - ☐ Non sono disposto a tollerare oscillazioni del valore della posizione individuale accontentandomi anche di rendimenti contenuti (punteggio 1)
  - ☐ Sono disposto a tollerare oscillazioni contenute del valore della posizione individuale, al fine di conseguire rendimenti probabilmente maggiori (punteggio 2)
  - ☐ Sono disposto a tollerare oscillazioni anche elevate del valore della posizione individuale nell'ottica di perseguire nel tempo la massimizzazione dei rendimenti (punteggio 3)

**Punteggio ottenuto**

Il punteggio va riportato solo in caso di risposta alle domande 7, 8 e 9 e costituisce un ausilio nella scelta fra le diverse opzioni di investimento offerte dal fondo pensione, sulla base della seguente griglia di valutazione.



### GRIGLIA DI VALUTAZIONE

	Punteggio fino a 4	Punteggio tra 5 e 7	Punteggio tra 8 e 12
Categoria del comparto	<ul style="list-style-type: none"><li>- Garantito</li><li>- Obbligazionario puro</li><li>- Obbligazionario misto</li></ul>	<ul style="list-style-type: none"><li>- Obbligazionario misto</li><li>- Bilanciato</li></ul>	<ul style="list-style-type: none"><li>- Bilanciato</li><li>- Azionario</li></ul>
In caso di adesione a più comparti la verifica di congruità sulla base del 'Questionario di autovalutazione' non risulta possibile ed è l'aderente a dover effettuare una propria valutazione circa la categoria nella quale ricade la combinazione da lui scelta.			

#### Luogo e data

L'aderente attesta che il Questionario è stato compilato in ogni sua parte e che ha valutato la congruità o meno della propria scelta dell'opzione di investimento sulla base del punteggio ottenuto.

Firma

L'aderente, nell'attestare che il Questionario non è stato compilato, oppure è stato compilato solo in parte, dichiara di essere consapevole che la mancata compilazione, parziale o totale, della sezione CONGRUITA' DELLA SCELTA PREVIDENZIALE non consente di utilizzare la griglia di valutazione come ausilio per la scelta dell'opzione di investimento.

Firma

Spazio riservato al soggetto incaricato della raccolta delle adesioni -Azienda addetta alla raccolta

#### INFORMATIVA SUL TRATTAMENTO DEI DATI PERSONALI

#### CONSENSO AL TRATTAMENTO DEI DATI PERSONALI

## **Oggetto: Informativa ai sensi dell'art. 13 del Regolamento UE 2016/679 - Iscritti**

Astri Fondo pensione, nel rispetto di quanto previsto dalla normativa sul trattamento dei dati personali Regolamento UE 2016/679, dettato in materia di protezione delle persone fisiche con riguardo al trattamento dei dati personali, nonché alla libera circolazione di tali dati" (in seguito anche Regolamento) le fornisce le seguenti informazioni.

### **Titolare del trattamento**

Astri Fondo pensione, con sede legale in Viale Parioli 10, 00197 Roma

### **Responsabile della protezione dati**

Il Responsabile per la Protezione dei dati è Protection Trade S.r.l. con sede legale in Via Giorgio Morandi, 22 – Itri (LT), e-mail [dpo\\_fondoastri@protectiontrade.it](mailto:dpo_fondoastri@protectiontrade.it).

### **Finalità e base giuridica del trattamento**

La raccolta ed il trattamento dei dati personali degli iscritti al Fondo sono effettuati:

- a) per le finalità connesse all'erogazione di trattamenti pensionistici complementari del sistema previdenziale obbligatorio, ai sensi del d.lgs. 5 dicembre 2005, n.252; la base giuridica del trattamento è l'adesione dell'iscritto al Fondo e la conseguente determinazione del rapporto associativo (contratto/attività precontrattuale).
- b) per gli obblighi previsti da leggi, regolamenti o dalla normativa comunitaria, nonché da disposizioni impartite da pubbliche autorità a ciò legittimate. La base giuridica del trattamento è l'obbligo di legge.

### **Modalità di trattamento**

I dati acquisiti sono trattati in forma prevalentemente automatizzata. Tali dati sono da noi gestiti attraverso misure di sicurezza tali da garantire la tutela e la massima riservatezza degli stessi. Abbiamo predisposto adeguate misure di sicurezza per impedire che le vostre informazioni personali vengano perse accidentalmente, utilizzate o consultate in modo non autorizzato, alterate o divulgate.

### **Obbligo o facoltà di conferire i dati e conseguenze dell'eventuale rifiuto**

Il conferimento dei dati per le finalità indicate alla lettera a) e b) è necessario, l'eventuale rifiuto a fornire i dati richiesti comporta l'impossibilità di dare seguito alla domanda di adesione al Fondo presentata dall'interessato e ai servizi connessi alla stessa.

### **Natura dei dati trattati**

Per la realizzazione delle attività su menzionate verranno trattati i dati anagrafici, codice fiscale, dati di recapito e di contatto (indirizzo mail e numero di telefono), titolo di studio e documento identificativo. L'indirizzo mail e il numero di telefono potranno essere utilizzati dal Fondo anche per informare l'aderente che ha presentato delle pratiche, dello stato di avanzamento delle pratiche stesse. Ulteriori dati personali potranno essere raccolti in funzione di specifiche prestazioni richieste dall'interessato. In funzione dei servizi richiesti potranno essere trattati anche i dati di familiari o beneficiari; sui moduli verranno riportate specifiche informative al riguardo.

### **Destinatari dei dati, diffusione, trasferimento dei dati.**

Le persone autorizzate che si occupano della gestione degli aderenti e i soggetti esterni nominati responsabili del trattamento ex art 28 del Regolamento UE 2016/679 (p.e. il Service Amministrativo, società che si occupano dei servizi informatici del Fondo, società che fanno attività di mailing), potranno venire a conoscenza dei suoi dati personali esclusivamente per il perseguimento delle finalità su menzionate. Il Fondo pensione potrà comunicare i dati personali acquisiti a soggetti e società esterne che forniscono servizi strettamente connessi e strumentali alla propria attività. I soggetti predetti potranno essere costituiti da:

- istituti bancari incaricati dell'attività di custodia e gestione del patrimonio;
- altre forme pensionistiche complementari;
- compagnie di assicurazione e società finanziarie incaricate della gestione delle risorse del Fondo Pensione;
- soggetti cui la facoltà di accedere ai dati sia riconosciuta da disposizioni di legge e/o di normativa secondaria.

I dati saranno trasmessi anche alla Commissione di Vigilanza sui fondi pensione per i compiti istituzionali dell'Autorità, nonché ad altri organi di vigilanza nei casi previsti dalla normativa vigente. I dati personali acquisiti non sono oggetto di diffusione.

In merito ai dati del beneficiario (erede legittimo o soggetto designato) individuato dall'aderente, il Fondo potrà consentire a terzi il diritto di accesso ai dati personali di quest'ultimo, a fronte del dichiarato interesse del richiedente (portatore di una posizione di diritto soggettivo sostanziale in ambito successorio) a conoscere tali dati, dopo aver effettuato il necessario e attento bilanciamento degli interessi coinvolti.

Il Fondo potrebbe avvalersi di fornitori o sub fornitori che non risiedono nell'Unione Europea, a tal proposito si garantisce che il trasferimento potrà avvenire solo verso soggetti che garantiscano un adeguato livello di protezione del trattamento dei dati e/o verso paesi per i quali le competenti Autorità hanno emesso una decisione di adeguatezza, nonché verso soggetti che hanno fornito idonee garanzie al trattamento dei dati attraverso adeguati strumenti normativi/contrattuali quali ad esempio la sottoscrizione di clausole contrattuali standard.

### **Conservazione dei dati**

I Suoi dati personali saranno trattati in riferimento alle finalità indicate alla lettera a) e b) per la durata del rapporto associativo e successivamente saranno conservati per assolvere agli obblighi previsti dalla normativa contabile e fiscale; tali dati saranno inoltre conservati nei limiti dei tempi prescrizionali previsti per l'esercizio dei diritti discendenti dal rapporto associativo instaurato con il Fondo comunque non oltre 10 anni dalla conclusione di tutte le attività collegate al rapporto associativo.

#### **Diritti dell'interessato**

La informiamo, infine, che potrà esercitare i diritti contemplati dal Regolamento, scrivendo a [dpo\\_fondoastri@protectiontrade.it](mailto:dpo_fondoastri@protectiontrade.it). In particolare, potrà:

- accedere ai suoi dati personali, ottenendo evidenza delle finalità perseguite da parte del Titolare, delle categorie di dati coinvolti, dei destinatari a cui gli stessi possono essere comunicati, del periodo di conservazione applicabile, dell'esistenza di processi decisionali automatizzati, compresa la profilazione, e, almeno in tali casi, informazioni significative sulla logica utilizzata, nonché l'importanza e le conseguenze possibili per l'interessato, ove non già indicato nel testo di questa Informativa;
- ottenere senza ritardo la rettifica dei dati personali inesatti che la riguardano;
- ottenere, nei casi previsti dalla legge, la cancellazione dei suoi dati;
- ottenere la limitazione del trattamento o di opporsi allo stesso, quando ammesso in base alle previsioni di legge applicabili al caso specifico.

Ove lo ritenga opportuno, lei potrà proporre reclamo all'autorità di controllo.

#### **Reclami**

Qualora Lei desideri proporre un reclamo in merito alle modalità attraverso cui i Suoi Dati sono trattati dal Fondo, ovvero in merito alla gestione di un reclamo da Lei proposto, Lei ha il diritto di presentare un'istanza direttamente all'Autorità di controllo (Garante per la protezione dei dati personali).